



## уютный «ЛОФТ»

Несмотря на внешнюю строгость и лаконичность цветового решения, эта квартира необычайно уютна и гостеприимна. Всем её обитателям живётся здесь спокойно и комфортно

материал подготовила ИРИНА КУПРИЯНОВА  
фото СЕРГЕЯ МОРГУНОВА

### ГОСТИНАЯ

В противовес «кирпичной кладке» для ощущения лёгкости и воздушности стены и потолок покрыли краской с натуральным перламутровым порошком. Благодаря этому удалось визуально расширить пространство. Перламутровые блики мерцают как при дневном, так и при искусственном освещении. Общее впечатление природности материалов поддерживает пол из дуба, пропитанный немецким тонирующим маслом для сохранения натуральности фактуры и практичности использования

### ПРИХОЖАЯ

Как и по всей квартире, для отделки стен применили «бруклинскую кладку», когда швы между кирпичами затирают почти вровень с их поверхностью. Правда, это не настоящий кирпич, а его удачная имитация – плитка

Архитекторы Алексей Чернов и Ольга Васильева.

Архитектурное бюро

«Господа архитекторы».

Ремонтно-строительные работы  
ООО «Стройтехнологии-ГР»

**КВАРТИРА**  
цена вопроса  
смотри на стр. 96

**П**роцесс работы над планировкой и интерьером квартиры, как говорят архитекторы Алексей Чернов и Ольга Васильева, был очень позитивный. Поскольку заказчики давно знакомы с архитекторами, у них была возможность посоветоваться перед покупкой квартиры. Положительных факторов оказалось много: один из престижных районов Москвы, близкое расположение квартиры родителей, хорошие виды из окон, экономический аспект. Многих проблем, которые обычно возникают во время работы, удалось избежать благодаря взаимопониманию, сложившемуся между архитектором и хозяевами. Это помогло в работе и ускорило принятие конструктивных решений.



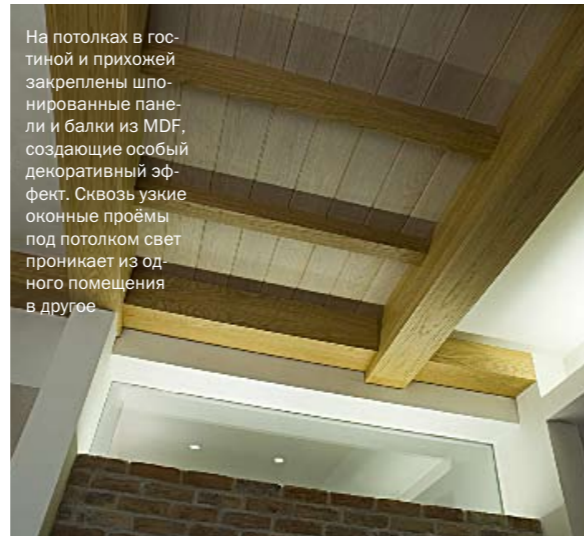
## планировочное решение

В квартире не хватало ещё одной детской комнаты, а разнополым детям требовалось каждому своё изолированное помещение. Оценив исходные данные, архитекторы решили эту задачу. Большая высота потолка (3,3 м между бетонными перекрытиями) и достаточное количество окон позволили эффективно спланировать всё помещение. Так, кроме спальни родителей с ванной комнатой, комнаты дочери со своим санузлом, второй детской для сына, гостевого санузла, организовалось единое удобное пространство, объединяющее кухню, столовую, гостиную и зону домашнего кинотеатра. Для комнаты дочери (она оказалась под и над кухнями соседней сверху и снизу), столовой и кухни пришлось соорудить довольно высокий подиум. Под подиумом протянули

водопроводные коммуникации для кухонного острова, образовавшегося рядом. В подвесные элементы потолка и гипсокартонные объёмы убрали вытяжку, систему кондиционирования, акустику домашнего кинотеатра. По ходу пришлось внести изменение в проект, так как у хозяев намечалось появление ещё одного ребенка. Для кроватки малыша выделили небольшую зону в спальне родителей.



Ольга Васильева и Алексей Чернов

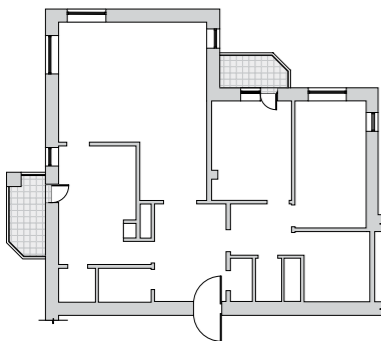


На потолках в гостиной и прихожей закреплены шпонированные панели и балки из MDF, создающие особый декоративный эффект. Сквозь узкие оконные проёмы под потолком свет проникает из другого помещения

### ВСЁ ОБЪЕКТ

**Пол:** брушированный дуб, кроме отдельных зон и санузлов. **Стены:** часть стен – отделка плиткой, имитирующей кирпич, оставшиеся поверхности – краска с натуральным перламутровым порошком. **Перегородки:** гипсокартон. **Потолок:** гипсокартон, краска с натуральным перламутровым порошком, элементы в виде балок и панелей из MDF, обтянутые шпоном. **Двери:** Lualdi Porte

### ПЛАН ДО ПЕРЕПЛАНИРОВКИ



### ДО ПЕРЕПЛАНИРОВКИ

общая площадь ..... 150 м<sup>2</sup>  
высота потолка ..... 3,3 м

### ЭКСПЛИКАЦИЯ ПОСЛЕ ПЕРЕПЛАНИРОВКИ

1. Прихожая	8,9 м <sup>2</sup>
2. Коридор	1,9 м <sup>2</sup>
3. Гостевой санузел	4,2 м <sup>2</sup>
4. Холл	3,8 м <sup>2</sup>
5. Гостиная	24,5 м <sup>2</sup>
6. Столовая	7,6 м <sup>2</sup>
7-8. Кухня, стойка для завтрака	14,5 м <sup>2</sup>
9. Кладовая	3,6 м <sup>2</sup>
10. Комната сына	13,8 м <sup>2</sup>
11. Комната дочери	15,9 м <sup>2</sup>
12. Гардеробная дочери	2,2 м <sup>2</sup>
13. Санузел дочери	3,6 м <sup>2</sup>
14. Спальня родителей	18,4 м <sup>2</sup>
15. Гардеробная	6,1 м <sup>2</sup>
16. Ванная комната	7,9 м <sup>2</sup>
общая площадь	150 м <sup>2</sup>
жилая площадь	95 м <sup>2</sup>
высота потолка	2,80 – 3,25 м

### КУХНЯ-СТОЛОВАЯ

**Пол:** натуральный гранит. **Ступени:** мозаика Trend. **Кухонная мебель:** Италия. **Кухонная техника:** Siemens, Gaggenau. **Светильники на кухне:** Delta Light. **Столовая группа:** Calligaris. **Подвесной светильник в столовой:** Itre

### ГОСТИНАЯ

**Мягкая мебель:** Cts Salotti. **Домашний кинотеатр:** экран Draper Baronet, проектор BenQ, видеомагнитофон, плазменные панели Panasonic, VD проигрыватель, A/V ресивер Pioneer, фронтальная, центральная потолочная акустика B&W, радиоприёмник в ванной комнате Tivoli Audio. **Светильники:** Planlicht, торшер Itre

### СПАЛЬНЯ

**Пол:** в зоне детской кроватки: покрытие из ротанга. **Кровать у родителей:** Olivieri. **Светильник потолочный:** Lumen Center Italia. **Бра:** Sophie AP1

### ВАННАЯ КОМНАТА

**Керамическая плитка:** Marazzi. **Сантехника:** Duravit, Villeroy & Boch, Ideal Standard

### ГОСТЕВОЙ САУЗЕЛ

**Керамическая плитка:** Marazzi. **Сантехника:** Duravit, Villeroy & Boch, Ideal Standard

### КОМНАТА СЫНА

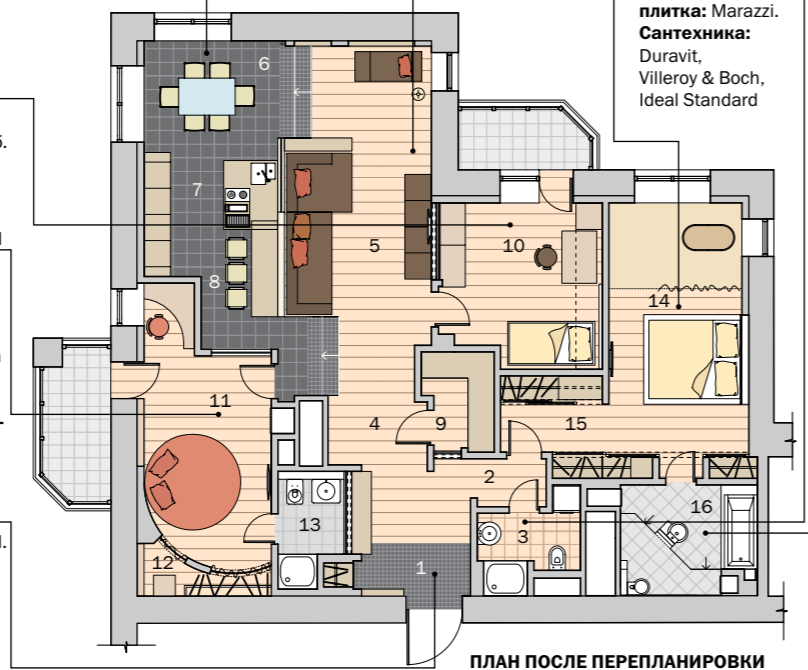
**Пол:** европейский брушированный дуб. **Стены:** краска

### КОМНАТА ДОЧЕРИ

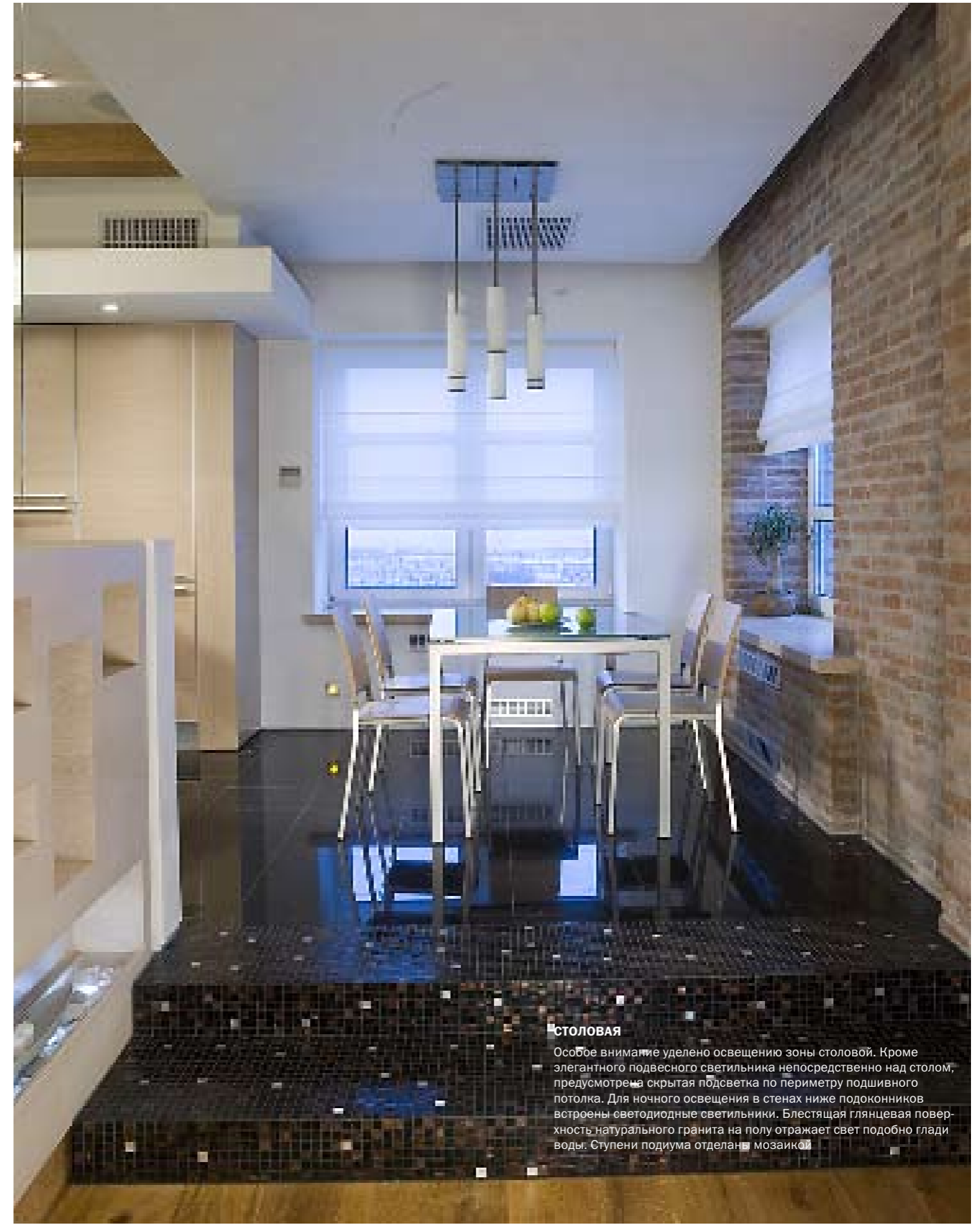
**Круглая кровать – Иван Шалмин.** **Ванная при комнате дочери:** керамическая плитка Marazzi, светильники Iguzzini. **Светильники в комнате:** Delta Light

### ПРИХОЖАЯ

**Пол:** мозаика Trend. **Элемент стены – «бруклинская кладка»** из плитки, имитирующей кирпич. **Бра:** Itre



ПЛАН ПОСЛЕ ПЕРЕПЛАНИРОВКИ



### СТОЛОВАЯ

Особое внимание уделено освещению зоны столовой. Кроме элегантного подвесного светильника непосредственно над столом, предусмотрена скрытая подсветка по периметру подшивного потолка. Для ночного освещения в стенах ниже подоконников встроены светодиодные светильники. Блестящая глянцевая поверхность натурального гранита на полу отражает свет подобно глади воды. Ступени подиума отделаны мозаикой





**КУХНЯ**

Сложная по конструкции перегородка зонировует объединённое помещение гостиной и кухни. Смотреть кино на большом экране можно не только расположившись на огромном диване, но и сидя на высоких барных табуретах



Деревянная столешница барной стойки не закреплена намертво, её можно отодвинуть, например, для того, чтобы провести уборку. К слову, кухонная рабочая поверхность особо нуждается в уходе. Больше всего хлопот у хозяев со стеклом, защищающим от случайных брызг сидящих на диване. Но что поделаешь, красота требует жертв



△ Слева от рабочей поверхности кухни расположен массивный стеллаж. Он является частью всё той же невысокой гипсокартонной стенки и отгораживает ступени на подиум. На его полках можно расставить любимые безделушки

◁ Варочная поверхность электрической плиты разделена на две части. Между ними встроена современная вытяжка, которая, повнуясь лишь нажатию кнопки, плавно поднимается вверх и поворачивается вокруг собственной оси



Интерьер хозяйской спальни выдержан в той же стилистике, что и вся квартира. Приятные природные оттенки материалов создают уют и гармонию пространства. Вход в ванную комнату расположен между двумя шкафами с раздвижными дверями из матового стекла. Люстра над кроватью играет скорее декоративную роль

**СПАЛЬНЯ**

Малыш (третий ребёнок в семье) появился на свет, когда работа над интерьером квартиры была в полном разгаре. Пришлось вносить коррективы по ходу дела. В родительской спальне выделили детский уголок. Пол в этой зоне вместо массивной доски застелили рогожкой, а место для кроватки малыша отделили полупрозрачной лёгкой тканью.

Изысканный белый текстиль создаёт ощущение покоя и безмятежности. Кроме супружеской кровати и детской, в комнате больше никакой мебели не предусмотрено



**БАНЯЯ КОМНАТА**

Хозяйская ванная комната по цвету лаконична, но сложна по планировке. По диагонали её делит невысокий подиум, а ровно по центру, подобно одинокому утёсу, высится конструктивный элемент с раковиной и зеркалом. Благодаря такому расположению умывальника-колонны входящий не сразу замечает унитаз, установленный в углу. Последний достоин особого внимания, не часто встретишь угловую модель унитаза.

Стены отделаны керамогранитом цвета графита. В целом как в дизайне, так и в материалах воплощён принцип, исповедуемый архитекторами, который можно было бы обозначить как «дорогая простота»



Среди немногочисленных украшений квартиры стоит отметить бордюр со стеклянными вставками в ванной комнате. Он довольно прост, но в этом и состоит его основное достоинство



## интервью с хозяйкой

**Домой: Эля, Вы сразу доверились архитекторам или процесс притирки был долгий?**

– Сразу было полное доверие, поскольку знакомство у нас давнее. До этого была работа над загородным домом, офисом и другими объектами, поэтому Алексей и Ольга прекрасно знают наши вкусы.

**Д: Что понравилось в работе?**

– То, что учитывались интересы каждого члена семьи и основной задачей стало создание комфортного жилья.

**Д: Сейчас, когда Вы уже живёте в новой квартире, всё ли удобно? Например, практична ли занавеска в спальне?**

– Мне очень нравится эта идея: во-первых, полупрозрачная ткань пропускает свет из окон, во-вторых, поток кондиционированного воздуха не идёт прямо на нашего малыша, а рассеивается, в-третьих, если над нашей кроватью горит свет, то он не слепит ребёнка. И, наконец, обеспечен лёгкий доступ к кроватке, стоит только отодвинуть ткань.

**Д: А стеклянные перегородки между мойкой и диваном, в санузле, на стенах прихожей и в комнатах – часто ли их надо мыть?**

– Совсем не часто. Они установлены высоко и практически не пачкаются.

**Д: А Вам не мешают ступени, ведущие на подиум в кухню-столовую?**

– Нет, не мешают. Днём они прекрасно видны, а ночью специально продуманная подсветка в стенах их освещает, помогая передвигаться.

**Д: Значит, Вас всё устраивает?**

– Мы получаем огромное удовольствие, когда находимся дома. Есть ощущение покоя и комфорта. Хочется сказать слова огромной благодарности всем, кто создал нам этот мир. Только сейчас понимаешь, что самим очень трудно справиться со многими задачами проектирования и дизайна. Поэтому советую всем обращаться к грамотным специалистам. ▲



Особенно интересно проходила работа над планировкой комнаты дочери хозяев. Хотелось учесть все пожелания девушки. Обладая прекрасным вкусом, она безошибочно выбрала из предлагаемых архитекторами вариантов единственно подходящий и фактически определила свободный и спокойный стиль своей комнаты, сказав: «Никаких рюшечек!»

Учитывая желание девочки иметь круглую кровать, архитекторы предложили построить полукруглую стену, а в образовавшихся нишах, в углах комнаты сделать шкафы. Вместо дверей сделали занавеси, что несколько смягчило общую строгость обстановки. В специально выстроенную нишу удачно вписали рабочее место с криволинейной столешницей



Форма подвесного потолка повторяет изгиб стены и поддерживает идею с круглой кроватью. Между шкафом и подвешенным на стене телевизором – дверь, ведущая в санузел. При комнате есть большая застеклённая лоджия, где в будущем планируется обустроить романтический уголок для отдыха